

**EDICION
ELECTRONICA**

Repetidoras:

Sede CX1AXX

146.760 -600

432.900 +5000

(Sub tono 82.5 Hz)

Cerro CX2AXX

147.240 +600

432.700 +5000

(Sub tono 82.5 Hz)

Echolink

Nodo 424791 CX1AA-
R Asociado a repeti-
dora sede CX1AXX

Radio Faro

CX1AA 50.083Mhz

Repetidora Digital

APRS-I GATE

144.930

CONTENIDO:

Principal *

Institucional *

Avisos *

Noticias *

Actividad DX *

Bolsa CX *



BOLETIN

RADIO CLUB URUGUAYO

Fundado el 23 de Agosto de 1933



AÑO XII BOLETIN N° 478 30 DE ABRIL DE 2016

Parte de este Boletín se irradia a través de CX1AA en la frecuencia de 7130kHz (± QRM), los días sábado en el horario de las 11:30 CX, y se distribuye por correo electrónico los primeros días de la semana entrante.

Si desea recibir nuestro boletín puede solicitarlo a :
rcu.secretaria@gmail.com

Agradecemos especialmente a todos los oyentes y amigos que nos acompañan. También estimamos la participación de quienes puedan contribuir con sugerencias, artículos para publicar, comentarios, etc.

Los autores son los únicos responsables de sus artículos. Se autoriza la reproducción de artículos siempre que se mantengan inalterados, y para ser utilizados con fines educativos o informativos únicamente.

El Radio Club Uruguayo se encuentra abierto los días martes y jueves en el horario de 16:00 a 20:00 horas, en donde se realizan reuniones generales y de encuentro entre colegas y amigos. La Comisión Directiva sesiona los días martes.

Periódicamente también se dan charlas programadas sobre temas específicos de interés para los radioaficionados.

Lo esperamos, ésta es su casa.

Simón Bolívar 1195 – Tel-Fax: 598 2 708 7879

11000 Montevideo – Uruguay

BUREAU CX INTERNACIONAL

Casilla Correo 37

Estación Oficial

CX1AA

Grid Locator GF15WC

e-mail: rcu.secretaria@gmail.com

Web: www.cx1aa.org

^-.!./%*)\$



La Cuota Social vigente del RCU es de 190 pesos por mes. Quienes estando al día en el pago de sus cuotas sociales abonen un año entero por adelantado pagarán sólo once meses.

Aprovechamos para recordar la importancia de mantener al día el pago de las cuotas sociales. Los servicios que les brinda el Radio Club Uruguay a sus asociados, así como los eventos y activaciones que se organizan sólo son posibles gracias al pago de las cuotas sociales por parte de sus socios.

Ud. puede abonar su cuota social de las siguientes formas
Personalmente en nuestra sede Simón Bolívar 1195 martes y jueves de 16 a 20Hs



Por deposito bancario BROU cuenta en pesos
CAJA DE AHORROS 198 0357638

redpagos

Mediante la red de cobranza RED PAGOS a
Radio Club Uruguay, COLECTIVO N° 38554



Si Ud. desea colaborar con la institución puede hacerlo también en la cuenta de RED PAGOS

Los socios del interior del país recibirán el Bureau de QSL trimestralmente con correo pago por el RCU.



QRZ.COM

Actualice los datos de su estación en la página www.qrz.com a través del Radio Club Uruguay. Este servicio es totalmente gratuito, esta disponible para todos los colegas CX que así lo requieran.

Únicamente necesitamos nos envíe un e-mail a cx1aa.rcu@gmail.com o un fax al 2708 7879 con los datos que desee que figuren y una copia escaneada o fotocopia de su licencia vigente.

Ahora qrz.com le ayuda en español <http://www.qrz.com/i/espanol.html> y <http://forums.qrz.com/>



BIBLIOTECA

Se encuentra a disposición de los socios del RCU el Handbook de ARRL y Antenna Handbook 2015, recientemente incorporado a nuestra biblioteca, como así también están disponibles varias revistas internacionales actuales.



Informamos a los amigos radioaficionados del país que no están afiliados al RCU, que tenemos una gran cantidad de tarjetas QSL, las cuales han llegado via bureau.

A los interesados por dichas QSL, le agradecemos se comuniquen a la brevedad con la Secretaria del Club al 27087879 o al mail rcu.secretaria@gmail.com.

Cabe destacar que cada trimestre comenzando en enero las QSL que no tengan interesados el Radio Club Uruguay dispondrá de ellas.
Comisión Directiva.



GAVILÁN-I DESDE EL COMIENZO - 3ª parte



En el boletín anterior, les contábamos desde dentro como fue creciendo y tomando forma este gran proyecto llamado Gavilán.

En esta ultima parte compartimos con ustedes algunos de los datos recabados, los que creemos más relevantes.

ANÁLISIS

El día 11 de abril nos encontró con cientos de datos para analizar, graficar, concluir y en algunos casos estimar. Como mencionamos en la pasada nota, aun hoy a prácticamente un mes del lanzamiento, seguimos analizando y sobre todo, aprendiendo.

Una cuenta puramente matemática $80 < 320$ (80 menor que 320) quita de nuestras cabezas por completo "la pena" de no haber recuperado la carga. El tiempo estimado para la totalidad de la misión, era un máximo de 120 minutos, con lo que obtendríamos unas 80 tramas de APRS (telemetría) con datos de temperatura, tensión o voltaje y los correspondientes a posicionamiento global. Nuestra premisa era no perder ni un solo dato, meta que no solo fue cumplida, sino que ampliamente superada con las obtención de aproximadamente 320 tramas, en un total de 8 horas y 31 minutos a las 19:26 del 10 de abril, momento en que se recibió la última trama de APRS.

GRAFICA ALTURA EN FUNCION DE TIEMPO

Todos los componentes fueron puestos bajo stress. Trabajando a temperaturas por debajo del 0°C y hasta los -41°C, obtuvimos un excelente análisis del comportamiento del material aislante térmico utilizado para confeccionar el contenedor que alojaría la carga útil. Del mismo, se desprenden los siguientes gráficos: temperatura en función de tiempo y temperatura en función de altura, en los que se superponen los valores de temperatura exterior e interior, que corresponde al aporte calórico por disipación de potencia del control electrónico y la etapa de radiofrecuencia "sumados a la capacidad aislante" de dicho material bajo ensayo.

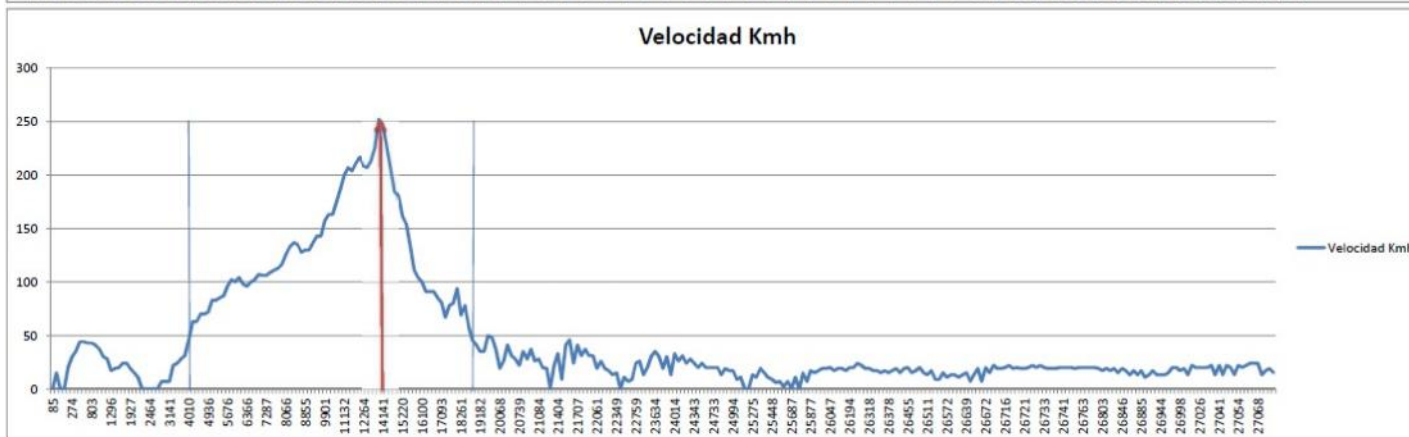
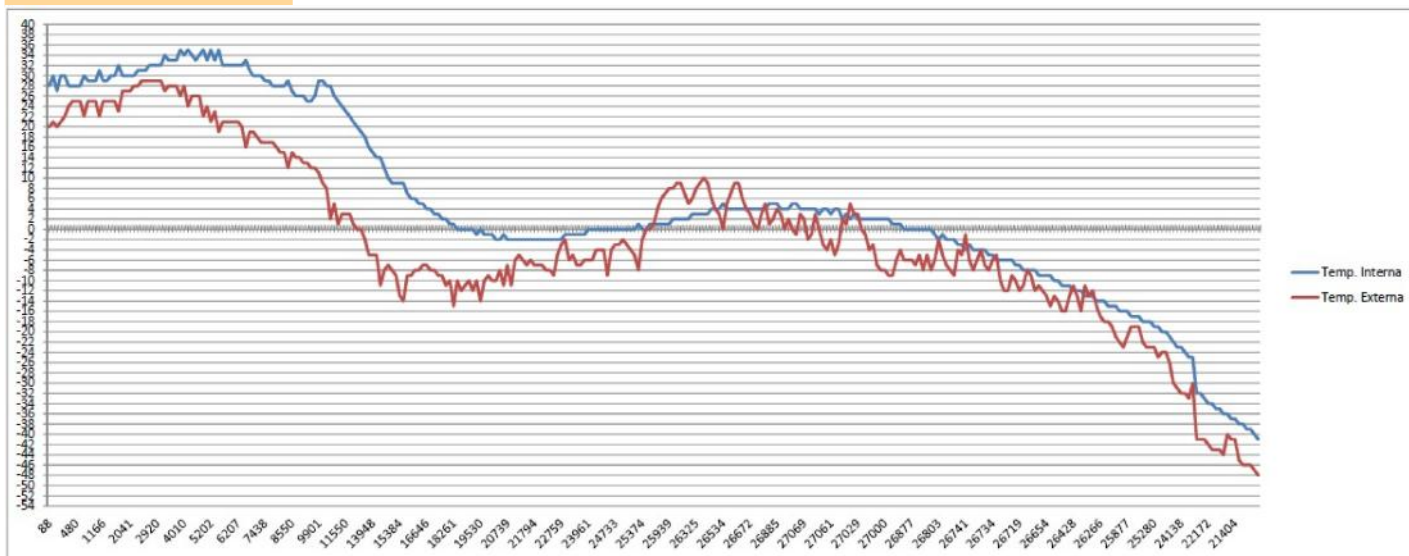
Altura metros



GAVILÁN-I DESDE EL COMIENZO - 3ª parte

GRAFICA TEMPERATURA EN FUNCIÓN DE ALTURA

Como les comentamos anteriormente, el pack de baterías fue la estrella de la tarde. Con minucioso diseño de este, como de la electrónica y su consumo, sumado a los 500mW de potencia en antena, obtuvimos un comportamiento más que deseable, prácticamente improbable en laboratorio por las condiciones climáticas a las que se sometió. Pudimos probarlo y aquí los resultados:



GAVILÁN-I DESDE EL COMIENZO - 3ª parte

Estamos muy satisfechos con esta primera experiencia.

Gavilán-2 tendrá mejoras, el equipo de trabajo no se detuvo.

Por último, y no menos importante. Queremos y debemos agradecer a todos y cada uno de los que colaboraron con nosotros, que desde todas partes nos aportaron su invaluable material, para quienes dieron vida a este pequeño gran paso en la historia de la radioafición nacional.

También, vaya nuestro agradecimiento y reconocimiento a todos quienes siguieron y comunicaron a través de Gavilán-1, con respeto y buena conducta operativa. No sería igual sin su participación.

Hasta un próximo vuelo de Gavilán, contamos con ustedes.

Equipo Tecnológico del Radio Club Uruguayo

Si quieres ser partícipe de la historia del Radio Club Uruguayo, te invitamos a ser socio.

Inscripciones online. <http://www.cx1aa.org/solicitud.html>

Te esperamos.

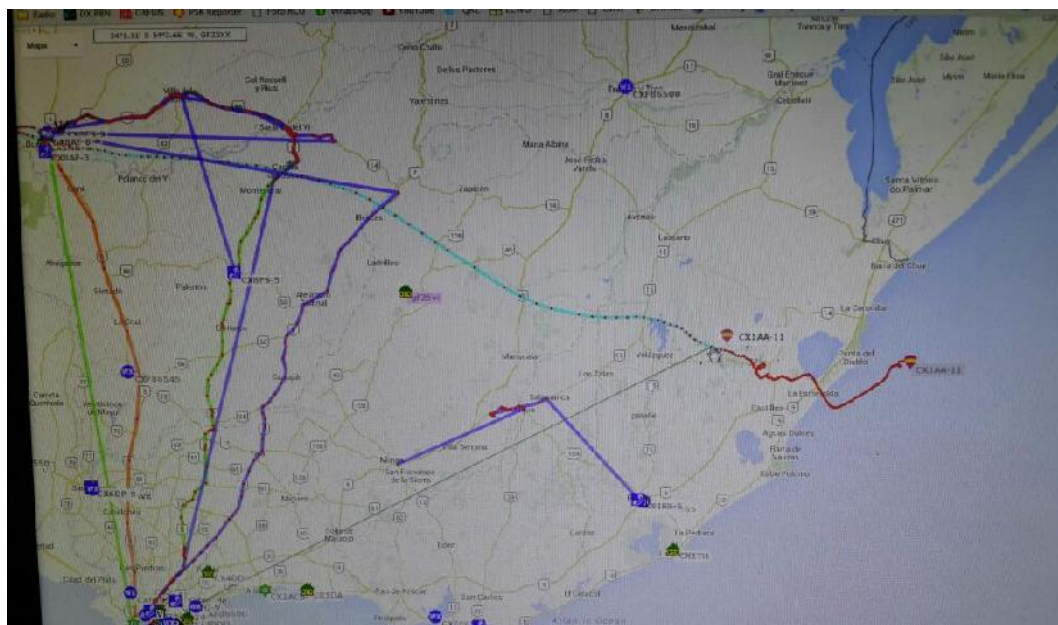


GAVILÁN-I DESDE EL COMIENZO - 3ª parte

Si quieres ser
particpe de la
historia del Radio
Club Uruguayo,
te invitamos a ser
socio.

Inscripciones
online. [http://
www.cx1aa.org/
solicitud.html](http://www.cx1aa.org/solicitud.html)

Te esperamos.



Te esperamos.



Radio Club Uruguayo

#L/ ' fi ~ fVfX " fž°#

Si quieres ser participe de la historia del Radio Club Uruguayo, te invitamos a ser socio.

Inscripciones online. <http://www.cx1aa.org/solicitud.html>



Te esperamos!

! , #L/ ! Łž " ! ! ! ° / fj!

Facebook: "Radio Club Uruguayo"
<https://www.facebook.com/cx1aa>

Twitter: @rcu_cx1aa

Google+: google.com/+CX1AAorgRCU

Youtube: https://www.youtube.com/channel/UCnr67MZ3QHvFf5ow_qfOP6Q



BANDA DE 60 METROS POR ALLÁ Y POR ACÁ



Gorros CX1AA!!
Puedes solicitar-
los en la sede del
R.C.U., los gorros
con el distintivo
CX1AA



Rumania se ha unido provisionalmente a la lista de países que ponen la banda de 5 MHz a disposición de los radioaficionados. El regulador de telecomunicaciones rumano ANCOM ha concedido el acceso a los radioaficionados de 5 MHz a título de prueba por aproximadamente 1 año. Por el momento, la banda tiene sólo 3 kHz de ancho - 5363,5 a 5366,5 kHz. Los modos permisibles son CW, PSK, RTTY, y WSJT, con potencia máxima de 15 W. El acceso se concede sólo a los radioaficionados rumanos que se inscriban en el programa de pruebas. Las pruebas iniciales en la asignación de la banda se llevarán a cabo los jueves en torno a las 1600 UTC. De acuerdo con la sociedad miembro de IARU de Rumania Federatia Romana de Radioamatorism (FRR), el programa se dirige a determinar si la propagación ofrece la posibilidad de llevar a cabo comunicación de emergencias en la banda.

Bélgica puso recientemente la banda de 60 metros a disposición de los radioaficionados. Los radioaficionados belgas pueden operar 5.351,5-5366,5 kHz (15 kHz) con una potencia isotrópica (PIRE) máxima de 15 W irradiada a título secundario. Se permiten todas las formas de transmisión.

Pocos días después de que los delegados a la Conferencia Mundial de Radiocomunicaciones 2015 (CMR-15) llegaran a un consenso sobre una nueva asignación global de 15-kHz de ancho en 5 MHz, los Países Bajos (Holanda) en diciembre pasado abrieron una banda de 100 kHz para el uso de radioaficionados. Los Radioaficionados pueden utilizar 5350 a 5450 MHz con hasta 100 Watts PEP.

España permite ahora el acceso de 5351,5 a 5366,5 kHz, por lo menos hasta diciembre de 2016. La banda reemplaza seis canales autorizados previamente. En Sudamérica la tendencia es a usar 25 watts en la banda de 60 metros.

El artículo 4.4 del Reglamento de Radiocomunicaciones de la UIT permite a los países autorizar asignaciones de frecuencia que puedan ser contrarias a la Tabla Internacional de atribución, sólo en una forma no-protegida y de no-interferencia.

La nueva banda no estará disponible para su uso en los EE.UU. hasta que los institutos de la FCC reformulen normas precedentes y establezcan los nuevos parámetros de funcionamiento para la banda. Un conjunto de cinco canales dedicados en 5 MHz permanecen a disposición de los radioaficionados de Estados Unidos. Regímenes canalizados similares existen en otros países.

Otros países con 5 MegaHertz autorizados para los radioaficionados:

Desde hace años. Bangladesh asigna 5250-5310 kHz al servicio de radioaficionados a título secundario para experimentos de propagación.

Barbados permite la operación en 5250 a 5.400 kHz.

Bulgaria permite el acceso a 5.250 a 5.450 kHz.

Croacia en 2010 emitió licencias especiales de 1 año para operar en 5.260 a 5.410 kHz. Cuba en 2014 dio el visto bueno el acceso a una banda de 15 kHz para la comunicación interna, 5.418 a 5.430 kHz.

En 2012, Dinamarca concedió 5.250 a 5.450 kHz a los radioaficionados con hasta 1 kiloWatt ERP permitido.

Groenlandia tiene acceso de 5250 a 5450 kHz, una actualización de una serie original de siete canales.

Granada también permite del funcionamiento en 60 kHz de 5250 a 5450 con hasta 1 kiloWatt PEP, dependiendo de la clase de licencia.

BANDA DE 60 METROS POR ALLÁ Y POR ACÁ

La sociedad nacional húngara MRASZ ha dado permisos temporales para la operación en 5350 a 5.450 kHz.

Islandia en 2010 dio a los radioaficionados el acceso a una banda de 150 kHz, 5260 hasta 5410 kHz, en sustitución de ocho canales anteriores.

Noruega en 2009 aprobó 5260 a 5410 kHz para el uso de radioaficionados.

Contrario a algunos reportes, los radioaficionados en Luxemburgo no tienen acceso a 60 metros en la actualidad.

Omán permite permisos temporales para operar en el segmento de 5319 a 5.349 kHz. En Samoa, a Atsuo Sakuma, 5W1SA, se le concedió un permiso especial para operar desde 5250 hasta 5450 kHz.

Eslovaquia concedió a radioaficionados acceso temporal de 5258,5 a 5.410 kHz para fines experimentales en 2011.

Somalia permite la operación en 5.060 a 5.450 kHz, según se informa con hasta 3 kiloWatts.

Trinidad y Tobago permite 5250 a 5.450 kHz con una potencia máxima de 1,5 kiloWatts PEP.

Todas las asignaciones son a título secundario.

En Uruguay estamos esperando una resolución de URSEC sobre el uso de la banda de 60 metros.



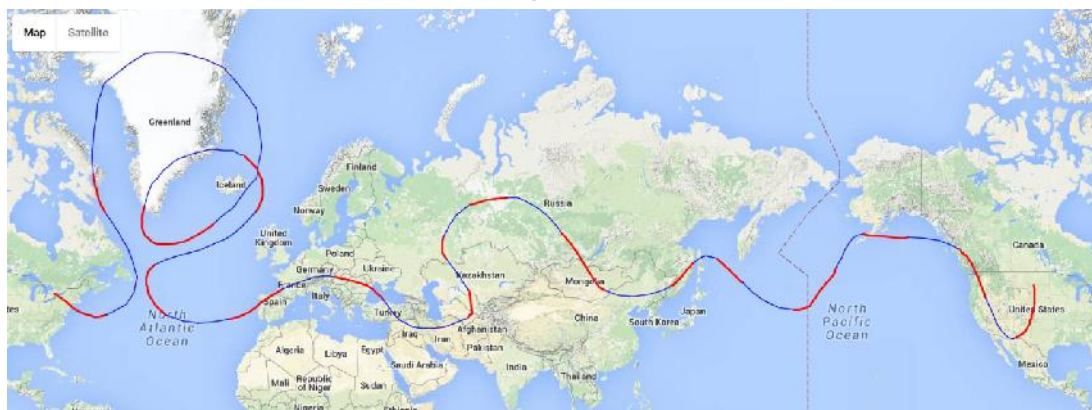
Gorros CX1AA!!
Puedes solicitarlos en la sede del R.C.U., los gorros con el distintivo CX1AA

GLOBOS

Dos globitos de cumpleaños y una carga útil de 23 gramos llevan más de 50.000 kilómetros de vuelo hoy, dando la vuelta al mundo.

<http://qrp-labs.com/ultimate3/ve3kcl-balloons/ve3kcl-s9.html#tracking>
en ésta página pueden ustedes seguirlo.

Al igual que en los anteriores vuelos de VE3KCL, éste también utiliza una versión de firmware especial U3 sobre una placa Arduino Nano, con un sintetizador de los laboratorios QRP Si5351A. El Lanzamiento anticipado fue el 5 de abril hacia las 1200 UTC. La telemetría es la misma que la del S8, utilizando el canal 4 para envío de WSPR, JT9 y CW. Durante el día recarga sus baterías solares y transmite. En sus noches no tiene energía disponible.



SATELITES ESTUDIANTILES EN ORBITA

Tres CubeSat construidos por estudiantes (incluyendo el primero en llevar un sistema D-STAR de carga útil de radio aficionado en el espacio) están ahora con éxito en órbita después de un lanzamiento desde Guayana el día 25 de abril. Las señales procedentes de los tres satélites han sido recibidas en la Tierra.

Oufiti-1 (utilidad Orbital para Innovaciones de Telecomunicaciones), construido por estudiantes de la Universidad de Lieja en Bélgica (ULg), lleva la carga útil D-STAR.

Los otros dos CubeSat - e-st @ r-II y AAUSAT4 - son de Italia y Dinamarca, respectivamente.

Los tres CubeSat fueron desarrollados por equipos de estudiantes en el marco del programa (ESA) "Volar su Satélite!", de la Oficina de Educación de la Agencia Espacial Europea, que está dirigido a la formación de la próxima generación de profesionales de la industria aeroespacial.

Las señales de Oufiti-1 y AAUSAT4 han sido recibidas por múltiples estaciones de tierra, y ambos satélites han establecido comunicación bidireccional con sus estaciones de tierra, según la ESA. El italiano e-st @ r transmite una señal débil, inicialmente recibida por al menos un radioaficionado en Alemania.

Los equipos de estudiantes han ido chequeando su nave espacial y se preparan para llevar a cabo sus misiones, aunque el equipo italiano @ r e-st trabaja primero para consolidar el enlace de comunicación por radio con su satélite.

Oufiti-1 transmite en 145.950 MHz (FSK AX.25 y D-STAR) hacia abajo, con un enlace ascendente de 435,045 MHz. Oufiti-1 lleva una baliza de transmisión en CW en 145.980 MHz.

E-st @ r-II, de la Universidad de Turín, transmite CW y 1.2 k AFSK en 437.485 MHz. AAUSAT4 de la Universidad de Aalborg, Dinamarca, operará un sistema automatizado de identificación de buques en el mar, transmite en 437.425 MHz. Los tres primeros radioaficionados que envíen una señal grabada desde Oufiti-1, AAUSAT4, o e-st @ r-II recibirán un Premio de la Oficina de Educación de la ESA.

Un video con algunos de los trabajos realizados http://www.esa.int/spaceinvideos/Videos/2016/04/CubeSat_separation_replay
Visite el sitio web de la ESA para más detalles.



Gorros CX1AA!!
Puedes solicitarlos en la sede del R.C.U., los gorros con el distintivo CX1AA



SATELITE ARGENTINO ÑANDU 1



Gorros CX1AA!!
Puedes solicitar-
los en la sede del
R.C.U., los gorros
con el distintivo
CX1AA

De EEUU, vía N8HM, nos llega esta información, que no pudimos corroborar con el sitio de Amsat argentina.

Dice que el satélite Ñandú 1, con repetidora a bordo sería lanzado el 30 de mayo de este año 2016.

El satélite de observación de la tierra argentina ÑuSat-1 llevará un transpondedor lineal construido por AMSAT Argentina. El lanzamiento con un cohete CZ-4B desde el Centro de Lanzamiento de Satélites de Taiyuan en China, el 30 de mayo el año 2016, pondría al Ñandú en órbita sincronizada a 500 kilómetros de altura con una inclinación de 97,5 grados y un tiempo local de nodo ascendente (LTAN) de 10:30.

La Repetidora, llamada LUSEX, tiene un enlace ascendente de 435,935 MHz a 435,965 MHz y un enlace descendente de 145,935 MHz a 145,965 MHz. La producción total de energía es de 250 miliWatts. También habrá una baliza en CW en 145,900 MHz con una potencia de salida de 70 miliWatts.

Para obtener más información, consulte el Facebook del grupo AMSAT Argentina.

KH5 ELIMINADO DEL DXCC

Kingman Reef (KH5) se ha eliminado de la lista del DXCC.

No se trata de que haya desaparecido ... sino de que su status legal ha cambiado.

Ahora se administrará junto a las islas de Palmira y Jarvis

Por lo tanto el número de países del DXCC baja de 340 a 339.



COREA DEL NORTE SE HACE ESPERAR



Gorros CX1AA!!
Puedes solicitar-
los en la sede del
R.C.U., los gorros
con el distintivo
CX1AA

Un co-líder de la reciente DXpedición "Intrepid DX Group", VP8STI / VP8SGI, dijo esta semana que "una sorprendente falta de apoyo y la falta de financiación de algunas de las fundaciones de DX primordiales del mundo, frustró los planes de su grupo para montar una DXpedición a Corea del Norte". El 25 de abril, Paul Ewing, N6PSE, dijo que los años de negociaciones, en las cuales finalmente habían logrado una invitación escrita de la República Popular Democrática de Corea del Norte (RPDC) - la entidad DXCC más solicitada - para operar allí, quedaron en nada por falta de apoyo financiero.

"Teníamos la esperanza de ser la primera DXpedición grande con una prueba clara e inequívoca de que estábamos activos dentro del país y con permisos reales", dijo Ewing al anunciar la cancelación de las expediciones.

El Grupo Intrepid-DX anunció su "Proyecto P5" en 2013. Después de un gasto considerable y nueve visitas a Corea del Norte, nada había dado resultado hasta hace poco. Un "emisario" con fuertes lazos con la Republica Popular de Corea y un visitante regular allí, se "interesó" en nosotros, dijo Ewing. "A través de él renovamos nuestra propuesta, y las conversaciones continuaron," escribió. "Por último, Corea del Norte accedió a una actividad de radio aficionado de 10 días con tres radios y un máximo de 20 miembros del equipo. Un lugar de operación fue investigado y aprobado. "Los funcionarios insistieron que ninguna publicidad previa debía hacerse, y todos los involucrados fueron obligados a guardar secreto.

"Nuestro último obstáculo importante fue que la RPDC estaba pidiendo una gran cuota a pagar por los permisos en los distintos niveles de gobierno y ministerios para operar desde el interior de la RPDC", relató Ewing. El tamaño de la cuota solicitada, dijo Ewing, impulsó a acercarse a varios de los grandes clubes de radioaficionados en busca de ayuda financiera. "Todos nuestros honorarios se pagarían directamente a una compañía de viajes con sede en China, y no habría intercambio directo con los norcoreanos", señaló Ewing.

Pero la petición fue rechazada. "Estoy profundamente decepcionado de que no pudieran encontrar una manera de apoyar a nuestros planes", dijo.

Ewing dijo que él y el co-líder David Collingham, K3LP, vieron que si seguían de esta forma iban a tener que usar todos sus ahorros para la vejez en esto, una barbaridad, después de haber gastado 16.000 dólares en equipos y pagado cuartos de hotel en China y en Corea por varios miles de dólares.

"Las pérdidas financieras sufridas por Intrepid DX y todos los miembros de nuestro equipo son sustanciales."

"Teníamos permiso. Teníamos un team. Teníamos todos los equipos necesarios en Beijing. Teníamos un lugar en Corea del Norte. Teníamos vuelos y hoteles en China y Corea del Norte confirmados ", resumió Ewing. "Lo que no tuvimos fue el apoyo de los grupos de gente de DX. Esto podría haber sido una DXpedición para la historia ...

Además de la operación en 2015 de P5 / 3Z9DX y la actividad de 2001 a 2002 por P5 / 4L4FN, las únicas otras operaciones de radioaficionados aprobadas de Corea del Norte se produjeron en 1995, cuando Martti Laine, OH2BH, y otros dos radioaficionados finlandeses demostraron la radioafición a los coreanos al hacer 20 contactos como P5 / OH2AM. En 1999, Laine operó brevemente como P51BH, con tan sólo 263 contactos.



PLAN DE BANDAS



Gorros CX1AA!!
Puedes solicitar-
los en la sede del
R.C.U., los gorros
con el distintivo
CX1AA

Posibles cambios se proponen al Plan de Bandas de HF de IARU Región 2

La mayoría de los países de la Región 2 (las Américas) fuera de los EE.UU. no tienen el tipo de regulaciones detalladas de sub-bandas contenidas en el documento de la FCC parte 97. Para los radioaficionados en estos países, el Plan de Bandas de la Región 2 puede servir como la única fuente de orientación sobre el uso del espectro.

Para presentar sugerencias al Comité de Planificación de ARRL de bandas HF sobre posibles cambios en el Plan de Bandas de la Región 2 de IARU, los radioaficionados de Estados Unidos tienen la fecha límite el 1 de junio. Ese plan de banda y otras cuestiones significativas del espectro de radioaficionados estarán en la agenda de la Asamblea General de la IARU Región 2 de Chile a mediados de octubre. La ARRL se une a otras sociedades miembros de IARU en las Américas en la búsqueda de aportes de la comunidad de aficionados en la Región 2 sobre estos posibles cambios.

El Comité de Planificación de bandas de HF de ARRL revisará el plan actual, teniendo en cuenta los comentarios de los radioaficionados de los Estados Unidos, y recomendará cambios para su presentación a la IARU Región 2.

"El Comité de Planificación de la banda HF ARRL quiere hacer hincapié en que el Plan de bandas de la IARU Región 2 es un límite voluntario y no reemplaza los reglamentos de la FCC relacionados con el uso del espectro," Señaló el Presidente del Comité y segundo vicepresidente de ARRL Brian Milesosky, N5ZGT. También señaló otros dos problemas para los radioaficionados a tener en cuenta:

La designación de una frecuencia de llamada o segmento de banda para un propósito particular, o de modo en cualquier plan de bandas de la IARU no transmite ningún derecho o exclusividad de uso especiales. Por otro lado, la ausencia de un segmento de frecuencia o banda de llamada asociada con un propósito o modo particular, no debe sugerir que estos han sido pasados por alto o se vieron negativamente.

El Comité pide a radioaficionados de EEUU que estén considerando sugerir revisiones del Plan de Bandas de IARU Región 2, que estudien primero el Plan Existente de IARU Región 2. A continuación deberán formular una declaración clara de los cambios propuestos, incluyendo una breve explicación de por qué cada cambio particular beneficiaría a todos los usuarios del espectro de IARU Región 2. Los participantes deben incluir el nombre y el distintivo de llamada.

Los radioaficionados con licencia de países distintos de los EE.UU. deben ponerse en contacto con su propia sociedad miembro de IARU, en el caso de Uruguay el Radio Club Uruguayo, para obtener información sobre cómo participar en el proceso de planificación de bandas.

La 19a Asamblea General de IARU Región 2 se llevará a cabo a mediados de octubre en Viña del Mar, Chile. Se celebra cada 3 años, con la asistencia de delegaciones de las sociedades miembro de IARU en todo el continente americano.



Ž fQ +\$\$.*&~

Esta QSL que ofrece el RCU a sus socios. Quienes no tengan qsl's propias en este momento pueden tranquilamente confirmar sus back-logs con esta tarjeta.

Ya vamos en la tercera edición ...



Su distintivo aqui

IS CONFIRMING ☐ OUR QSO ☐ YOUR SWL REPORT

Confirming 2-Way QSOs With

DD-MM-YYYY	UTC	Mode	Band	RST

Thanks for the QSO(s). 73

☐ PSE QSL ☐ TNX





FELICIDAD
PARA
TODOS

¿QUE DESEA HACER?
¿QUIERE COMPRAR? ¿QUIERE VENDER? ¿QUIERE PERMUTAR?

BOLSA CX

Cartelera de uso gratuito para quienes deseen publicar sus avisos de compras, ventas o permutas de equipos de radio o accesorios. El Boletín publica estos avisos pero bajo ninguna circunstancia podrá aceptar responsabilidades relacionadas con la compra o venta de un producto. Por favor, una vez realizado su negocio avísenos a los efectos de retirar su aviso. Muchas gracias y buena suerte le deseamos desde ya.

Nota: Los avisos con 3 meses de antigüedad serán retirados automáticamente.



Compre Online en www.smartel.com.uy - 26180328

Antenas - Conectores - Coaxial - Fuente de Poder - Amplificadores - Instrumentos - Micrófonos - Parlantes

VENDO (4) YAESU FT-1000MP CON MICROFONO DE PALMA Y OTRO MD100 Y ANTENA HAY GAIN TH6. U\$S 1800.

MARIO CX1FE TEL. 098663368 - 45507217

VENDO (4) CONTROL REMOTO COAX SWITCH HD 1481 PARA 4 ANTENAS MARCA HEATHKIT.

MUY BUEN ESTADO, POCO USO, CON MANUAL. NO LLEVA CABLE, SE ALIMENTA CON EL CABLE COAXIAL. U\$S 90 - RUBEN TEL 099631942

VENDO (4) AMPLIFICADOR LINEAL DRAKE MODELO L7 - US\$ 1.250
AMPLIFICADOR LINEAL MARCA AMERITRON MODELO ALS1300, EN IMPECABLE ESTADO, DE 160 A 10 MTS. INCLUYE LA INTERFASE ARI-500 PARA QUE LOS CAMBIOS DE BANDA SE HAGAN EN FORMA AUTOMÁTICA A MEDIDA QUE SE CAMBIA DE BANDA EN EL EQUIPO.

NO NECESITA AJUSTE, SE CAMBIA DE BANDA EN EL EQUIPO Y YA ESTÁS TRANSMITIENDO CON 1200 WATTS SIN NECESIDAD DE HACER NINGÚN AJUSTE!! - US\$ 3100

JORGE CX6VM - 099 801517
CX6VM.JORGE@GMAIL.COM

VENDO (4) MICROFONO AZDEN DINAMICO AMPLIFICADO MODELO DX31 U\$S 70.
RUBEN TEL. 099631942

VENDO (2) TORRE 18 METROS (3 TRAMOS DE 6 METROS), DE 28 CENTIMETROS DE LADO. FABRICACION BARBOZA HERMANOS.

(continúa)

GALVANIZADA EN CALIENTE Y PINTADA REGLAMENTARIAMENTE. HIERROS VERTICALES DE 16 MILIMETROS Y ZIG ZAG DE 10 MILIMETROS, CON NUEVE RIENDAS DE FILISTRAN, CON ROTOR HAM 4 Y SUS RESPECTIVOS CABLES DE BAJADA Y CONSOLA. COMPLETA PARA INSTALAR. INCLUYE ANTENA PALOMBO ARGENTINA DE 3 ELEMENTOS PARA 14, 20 Y 28 MHZ. U\$S 2600. AMPLIFICADOR HEATHKIT SB 220 DE 1 KW DE SALIDA, COMO NUEVO. INCLUYE 2 VALVULAS NUEVAS EXTRAS 3 500Z DE REPUESTO. U\$S 1750.

AMPLIFICADOR COLLINS 30L1 EN MUY BUEN ESTADO. INCLUYE 4 VALVULAS NUEVAS EXTRAS 811 A DE REPUESTO. U\$S 900.

KENWOOD TS - 2000 COMO NUEVO A TODA PRUEBA, EN CAJA ORIGINAL. U\$S 1600.

YAESU FT - 102 SALIDA VALVULAR, IMPECABLE ESTADO. INCLUYE DOS VALVULAS NUEVAS EXTRAS 6146 DE REPUESTO. U\$S 1000.

RAFAEL (CX6AR) 098910419.
RAFAELAGOG@GMAIL.COM

VENDO (2) AMPLIFICADOR AMERITRON AL -811 (ES COMO NUEVO, SIN USO, TRES QSO!) DE 600W (TRES VALVULAS 811A) CABLADEADO PARA 220V. Y CON LA MODIFICACION PARA 12-10 MTS (DE ORIGEN, NO ES EL X). VALOR AL PRIMERO U\$S 930

YAESU, SELECTOR REMOTO PARA ANTENAS FAS-1-AR (MADE IN JAPAN) NUEVO, SIN USO, (continúa)





@rcu_cx1aa

¿QUE DESEA HACER?
¿QUIERE COMPRAR? ¿QUIERE VENDER? ¿QUIERE PERMUTAR?

BOLSA CX

COMPLETO ,GRAPAS, TORNILLERIA, CABLES DE CONEXION, CONECTOR 4 PINES ,CABLE COAXIAL CON DOS CONECTORES PL259 ORIGINAL DE 25", IMPECABLE! U\$S 100

FUENTE DE PODER REGULADA CON TRANSFORMADOR, N.A 2212, 13,8V, 25A MÁX. COMO NUEVA. U\$S 120

FUENTE DE PODER REGULADA CON TRANSFORMADOR MARCA DALCO 13,8V, 12 A, U\$S 55
 IRF 540, IRF 630, , MUR 1660, U 1620, (CONSULTAR). TODOS MARCA IR.

CX1DDO CEL. 099 126 745

VENDO (2) 3 ANTENAS 1-WALMAR 3340DX
 3 ELEMENTOS PARA 40M, 20M, 15M Y 10M. 1-CUSHCRAFT A4S 3 ELEMENTOS PARA 20M Y 15M, 4 ELEMENTOS PARA 10M.

1-CUSHCRAFT A50-3S 3 ELEMENTOS PARA 50MHZ. PRECIO POR LAS 3 ANTENAS U\$S500.

CONSOLA PARA AZIMUT Y ELEVACION PARA SEGUIMIENTO DE SATELITES COMPATIBLE CON TODOS LOS ROTORES Y SOFTWARE DE SEGUIMIENTO. U\$S 250

SINTONIZADOR DE ANTENA LDG AT1000-PRO AUTOMATICO, SOPORTA HASTA 1KW, 2 ENTRADAS DE ANTENAS. U\$S 650.

SINTONIZADOR MFJ-986 CON ROLLER, SOPORTA HASTA 3KW, 2 ANTENAS COAXIAL, 1 HILO LARGO O LINEA ABIERTA. U\$S 550.

MICROFONO CON COMPRESOR DE AUDIO COBRA 62, U\$S 70

AMPLIFICADOR 1KW PARA 432MHZ , 2 LAMPARAS EIMAC 8930, 2 RELAY DE POTENCIA DE RF, COMPLETO Y AJUSTADO, NO INCLUYE FUENTE. U\$S 500.

AMPLIFICADOR DE RF HEATHKIT SB-230 INMACULADO, 100% FUNCIONAL, DE 80M A 10M. EL (continúa)

MAS BUSCADO PARA CONVERTIR A 50MHZ, NO REQUIERE TURBINA, MUY LIVIANO Y SUPER SILENCIOSO. U\$S 950.

TODA LA INFORMACION Y FOTOS SE PUEDEN VER EN: [HTTP://WWW.POWERSYSTEMS.COM.UY/CX2SC/VENTAS/ALBUM/INDEX.HTML](http://www.powersystems.com.uy/CX2SC/VENTAS/ALBUM/INDEX.HTML)

POR CONSULTAS CX2SC.BASE@GMAIL.COM RICARDO CX2SC

VENDO (2) YAESU FT 2900 COMO NUEVO POCO USO 75W,30W, 10W CON EL SOPORTE PARA EL AUTO. U\$S 250

RUBEN. TEL 099631942

COMPRO (1) 2 DISIPADORES EXACTAMENTE IGUALES DE AL MENOS 18CM X 11CM X 2.5CM O SIMILAR

ALBERTO, CX8AT. 099168863

CX8AT@VERA.COM.UY

VENDO (1) FILTRO DSP (AUDIO) W9GR

DSP III EN PERFECTO ESTADO U\$S 230

AMPLIFICADOR MOTOROLA CLASE C 144MHZ, 2.5W IN 50+W OUT U\$S 75

AMPLIFICADOR PACIFIC CREST 70CM, 2W IN 32W OUT U\$S 70

KENWOOD LF-30A LOW PASS FILTER (NUEVO) U\$S 90

TODO JUNTO POR US\$ 420

ALBERTO, CX8AT. 099168863

CX8AT@VERA.COM.UY

VENDO (12) SINTONIZADOR ANTENA-HF ROCKWELL COLLINS 1805-1

ROBERTO CX4BL TEL. 2312 8784

VENDO (12) KENWOOD TS 430-S CON MICROFONO MC-35S. U\$S 430

ANIBAL CX1CAN@VERA.COM.UY

! , # \$ % & ' () * + , - . / : ;

Facebook: "Radio Club Uruguayo"

<https://www.facebook.com/cx1aa>

Twitter: @rcu_cx1aa

Google+: [google.com/+CX1AAorgRCU](https://www.google.com/+CX1AAorgRCU)

Youtube: https://www.youtube.com/channel/UCnr67MZ3QHvFf5ow_qfOP6Q

ESTIMADO COLEGA, EL BOLETIN CX... ESTA ABIERTO A SUGERENCIAS, COMENTARIOS, OPINIONES Y COLABORACIONES DE INTERES PARA LOS RADIO AFICIONADOS CON SU COLABORACION NO SOLO ESTA AYUDANDO AL CLUB, SI NO QUE CONTRIBUYE CON TODA LA RADIO AFICION CX.

Estacion oficial CX1AA
 email: cx1aa.rcu@gmail.com
www.cx1aa.org

Boletin del Radio Club Uruguayo

